

# GIỚI THIỆU

## Khung Tham Gia, Hành Động và Đối Thoại Địa Phương (LEAD)



EARTHRIGHTS INTERNATIONAL

# Giới thiệu Khung Tham gia, Hành động và Đối thoại Địa phương (LEAD)

## Mục lục

	<b>Giới thiệu và bối cảnh</b>	<b>1</b>
<b>1.</b>	<b>Phương pháp tiếp cận LEAD</b>	<b>2</b>
	1.1 LEAD là gì?	2
	1.2 Tại sao nên sử dụng Khung LEAD?	2
	1.3 Giá trị cốt lõi	3
	1.4 Một người LEAD	3
<b>2.</b>	<b>Ba lĩnh vực “Xây dựng” trong Khung LEAD</b>	<b>4</b>
	2.1 Những công cụ được LEAD chứng thực	5
	2.2 Xây dựng niềm tin	6
	2.3 Xây dựng cộng đồng	7
	2.4 Xây dựng chiến dịch	10
<b>3.</b>	<b>LEAD và Quyền con người</b>	<b>13</b>
<b>4.</b>	<b>Hướng dẫn sử dụng Khung LEAD</b>	<b>14</b>

## Giới thiệu và bối cảnh

EarthRights hoạt động nhằm chấm dứt tình trạng vi phạm quyền con người và bất công khí hậu bằng cách trao quyền trở lại cho các cộng đồng tuyến đầu. EarthRights tin rằng cộng đồng phải được đặt ở vị trí trung tâm trong các hành động và chiến dịch bảo vệ quyền của họ, đồng thời quy trách nhiệm cho các tập đoàn đa quốc gia và chính phủ vi phạm những quyền đó. Để hỗ trợ những nỗ lực này, EarthRights - thông qua các Phòng Chiến dịch, Phòng Pháp lý và Phòng Đào tạo của mình - đã làm việc cùng với cộng đồng để phát triển và thực hiện các chiến dịch, vận động chính sách, hành động pháp lý và chương trình đào tạo một cách hiệu quả. Những hoạt động này đã đưa ra và/hoặc phát triển các công cụ và chiến lược khác nhau để hỗ trợ cộng đồng trong sự nỗ lực của họ.

Khung Tham gia, Hành động và Đối thoại Địa phương (The Local Engagement, Action, and Dialogue - LEAD) nhằm mục đích tài liệu hóa cách tiếp cận lấy cộng đồng làm trung tâm của EarthRights trong công việc của mình, đồng thời tích hợp các chiến lược và công cụ khác nhau do cộng đồng dẫn dắt được EarthRights và đối tác sử dụng vào Phần giới thiệu LEAD này; cùng với chuỗi hướng dẫn sử dụng những công cụ được LEAD chứng thực. Khi kết hợp với nhau, những tài liệu này sẽ giúp cho nhân viên và đối tác của EarthRights hỗ trợ cộng đồng hiệu quả hơn bằng cách cung cấp các tài nguyên để xác định và sử dụng chiến lược, hoạt động và công cụ phù hợp nhất cho sự tham gia của các bên liên quan, cũng như hành động của cộng đồng ở bất kỳ giai đoạn nào trong hoạt động doanh nghiệp hoặc dự án phát triển.

Tài liệu này tóm tắt Khung LEAD và giới thiệu những công cụ nó sử dụng để hỗ trợ các chiến dịch do cộng đồng lãnh đạo.



# 1.

## Phương pháp tiếp cận LEAD

### 1.1 LEAD là gì?

LEAD là một khung để nắm bắt cách tiếp cận lấy cộng đồng làm trung tâm của EarthRights trong các chiến dịch, vận động pháp lý và đào tạo. Nó phác thảo những phương pháp hỗ trợ các chiến dịch do cộng đồng lãnh đạo bằng cách giúp cộng đồng:

- Hiểu về quyền của họ và nghĩa vụ của những bên liên quan như khối tư nhân và nhà nước tư nhân và nhà nước trong việc tôn trọng các quyền đó;
- Xác định những hành động mà cộng đồng có thể thực hiện để bảo vệ các quyền đó;
- Phát triển và thực hiện chiến lược giúp tăng cường những hành động nêu trên để củng cố các chiến dịch do cộng đồng lãnh đạo; và
- Tăng cường sự tự tin của họ để đi đầu trong việc bảo vệ cộng đồng lâu dài.

Khung LEAD cung cấp thông tin về những quy trình lấy cộng đồng làm trung tâm để xây dựng niềm tin, xây dựng cộng đồng, và xây dựng một chiến dịch mạnh mẽ. Nó cung cấp một nguồn duy nhất để cộng đồng và các đối tác hỗ trợ có thể tiếp cận những ý tưởng phát triển chiến lược và công cụ cụ thể, từ đó giúp họ nâng cao sự tự tin và kỹ năng để bảo vệ quyền của mình tốt hơn.

Vì cách tiếp cận LEAD là lấy cộng đồng làm trung tâm nên những tài nguyên của nó không phải là một bộ hướng dẫn hay quy tắc cứng nhắc, mà là một danh sách những lựa chọn có thể hữu ích cho cộng đồng. Những hoạt động và công cụ này cần được điều chỉnh cho phù hợp với từng bối cảnh, và cộng đồng sẽ quyết định xem cách thức nào phù hợp và hữu ích nhất. Khi mục tiêu của cộng đồng thay đổi, các chiến lược, quy trình và công cụ cụ thể sẽ được điều chỉnh và bổ sung cho phù hợp với những thay đổi đó.

### 1.2 Tại sao nên sử dụng Khung LEAD?

Sử dụng Khung LEAD phục vụ cho hai mục đích bổ sung. Đầu tiên, nó cung cấp cho cộng đồng những ý tưởng phát triển chiến lược và công cụ cụ thể mà có thể hữu ích trong việc vận động pháp lý hay các chiến dịch khác nhau. Đầu ra của các công cụ trong Khung LEAD cung cấp những tài liệu cụ thể mà cộng đồng có thể sử dụng cho vận động chính sách, hoạt động tham gia hoặc thủ tục pháp lý. Thứ hai, bản thân quá trình này là một hình thức tổ chức cộng đồng giúp phát triển và nâng cao kỹ năng, năng lực và sự quan tâm để giúp cộng đồng tham gia trực tiếp và có ý nghĩa vào chiến lược cụ thể của họ, đồng thời sử dụng những kỹ năng và sự tự tin đã được nâng cao để bảo vệ cộng đồng lâu dài.

Với cách tiếp cận lấy cộng đồng làm trung tâm, Khung LEAD thừa nhận và tăng cường sức mạnh, kiến thức mà cộng đồng sở hữu. Điều này giúp thay đổi sự mất cân bằng quyền lực thường xảy ra giữa cộng đồng và các chủ thể tham gia dự án, ví dụ như doanh nghiệp và chính phủ.

Khung LEAD có tính linh hoạt và khả năng thích ứng, có thể hữu ích cho cộng đồng ở những bối cảnh chính trị khác nhau - đôi khi nhạy cảm và đầy thách thức. Nó trang bị cho cộng đồng những hoạt động và công cụ thực tế mà có thể hữu dụng với bất kỳ mục tiêu vận động và chiến dịch nào của họ, từ đó phát triển và tăng tính hiệu quả của các chiến dịch và hoạt động. Sự linh hoạt này cũng có nghĩa là các

công cụ và hoạt động có thể được sử dụng riêng biệt hoặc cùng với nhau, và cách tiếp cận này sẽ vẫn hữu ích khi mục tiêu của cộng đồng thay đổi.

## 1.3 Giá trị cốt lõi

Để thống nhất với phương pháp lấy cộng đồng làm trung tâm mà EarthRights triển khai trong công việc, Khung LEAD tập trung vào những giá trị cốt lõi nhất định:

- Đặt cộng đồng ở vị trí trung tâm: Cộng đồng là nguồn kiến thức chính, là động lực của sự thay đổi và là người ra quyết định. Các đối tác hỗ trợ nên coi vai trò của họ là đồng minh chứ không phải là người lãnh đạo.
- Sử dụng cơ cấu hiện tại và thúc đẩy sự tham gia: Việc lựa chọn chiến lược nên được bắt đầu và xây dựng dựa trên kiến thức truyền thống và quy trình ra quyết định mà cộng đồng đang sử dụng. Đồng thời, sự tham gia toàn diện của cộng đồng nên được khuyến khích và hỗ trợ. Điều này có nghĩa là thu hút sự tham gia của nhiều nhóm khác nhau trong cộng đồng và tăng cường mọi tiếng nói, đặc biệt là những nhóm yếu thế.
- Cam kết lâu dài: Hỗ trợ không dựa trên dự án và không dừng lại khi một hoạt động chiến dịch cụ thể kết thúc. Đối tác nên cam kết hỗ trợ lâu dài, chỉ dừng lại khi cộng đồng không còn cần sự hỗ trợ mà phía đối tác có thể cung cấp.
- Ưu tiên an toàn, an ninh và phúc lợi cộng đồng: Việc vận động quyền lợi có thể khiến cộng đồng gặp nguy hiểm và làm gián đoạn cuộc sống của họ theo nhiều cách khác nhau. Những người bảo vệ quyền con người (ERDs) gặp rủi ro đáng kể khi thực hiện công việc của mình. Khi phát triển các chiến lược với Khung LEAD phải tính đến những rủi ro của từng bối cảnh, cũng như tác động mà nó có thể gây ra đối với cuộc sống hàng ngày của cộng đồng, giúp họ xác định cách tốt nhất để giải quyết những vấn đề đó và hỗ trợ họ nếu có vấn đề phát sinh.

## 1.4 Một người LEAD

Theo những Giá trị Cốt lõi ở trên, vai trò của một đối tác như EarthRights là hỗ trợ cộng đồng trong nỗ lực của họ. KHÔNG được ra lệnh hoặc hành động như là người ra quyết định. Và sự an toàn, an ninh của cộng đồng phải được ưu tiên hàng đầu.

Để hỗ trợ hiệu quả cho việc phát triển chiến lược với cộng đồng, EarthRights và các đối tác hỗ trợ or đối tác có mối quan hệ mật thiết cần hiểu về những công cụ và hoạt động khác nhau có trong Khung LEAD. Điều này giúp cộng đồng xác định và điều chỉnh những mục tiêu của họ thành một chiến lược mạnh mẽ. Hỗ trợ bổ sung từ những đối tác khác có kinh nghiệm về chiến lược hoặc công cụ cụ thể có thể được thêm vào nếu hữu ích.

Quản lý sự minh bạch và kỳ vọng cũng rất quan trọng. Những công cụ này sẽ do cộng đồng lãnh đạo và vận hành nên đối tác phải rõ ràng về việc cam kết thời gian và mức độ công việc cần thiết để thực hiện những công cụ và hoạt động mà cộng đồng lựa chọn. Họ nên thảo luận cởi mở về tiềm năng của từng công cụ và những hạn chế của nó. Điều quan trọng phải được làm rõ là không có công cụ nào trong số này có thể đảm bảo thành công, mặc dù bản thân sự phát triển theo hướng có tổ chức hơn của một cộng đồng có thể cũng được coi là một thành công.

## 2.

## Ba lĩnh vực “Xây dựng” trong Khung LEAD



Khung LEAD tập trung vào các quy trình “xây dựng”: xây dựng niềm tin, xây dựng cộng đồng và xây dựng chiến dịch. Những quy trình này có thể được hình dung như một khu vườn, trong đó rễ cây là những chiến lược, công cụ và hoạt động, còn hoa là các mục tiêu. Với bộ rễ khỏe, hoa sẽ phát triển tốt hơn. Những bông hoa trong tài liệu này tượng trưng cho những mục tiêu rộng lớn, nhưng khi áp dụng, chúng sẽ là những mục tiêu cụ thể do cộng đồng xác định.

Mục đích của việc xây dựng niềm tin là thiết lập sự tin cậy giữa cộng đồng và tổ chức phi chính phủ hỗ trợ, đồng thời phát triển một mối quan hệ bền chặt và công bằng. Mục đích của việc xây dựng cộng đồng là hỗ trợ cộng đồng phát triển sự quan tâm, sự gắn kết và kỹ năng cần thiết để xác định và đạt được các mục tiêu, chiến lược. Mục đích của việc xây dựng chiến dịch là hỗ trợ cộng đồng phát triển và thực hiện những hoạt động tham gia, vận động và chiến dịch để đạt được mục tiêu của họ.

Các quy trình “xây dựng” khác nhau được kết nối chặt chẽ và có thể trùng nhau. Ví dụ, xây dựng niềm tin và xây dựng cộng đồng sẽ giúp tạo mối quan hệ làm việc đáng tin cậy giữa cộng đồng và đối tác hỗ trợ, đồng thời giúp cộng đồng củng cố năng lực và kỹ năng hiện có. Những điều này góp phần nâng cao các mục tiêu chiến dịch của họ. Ngoài ra, một cộng đồng có thể muốn được hỗ trợ nhưng không có mạng lưới đồng minh tiềm năng hiện hữu. Một ví dụ khác là cộng đồng có thể yêu cầu hỗ trợ để nâng cao kỹ năng và năng lực trước khi có thể xác định và phát triển những mục tiêu chiến dịch.

Khung này cung cấp hướng dẫn và thông tin về những hoạt động và công cụ được EarthRights và đối tác sử dụng để hỗ trợ cho những mục tiêu của cộng đồng - bao gồm đào tạo và hội thảo, xây dựng mạng lưới và hợp tác chiến lược, cũng như hoạt động tham gia và vận động chính sách. Những hoạt động này phản ánh cách tiếp cận lấy cộng đồng làm trung tâm của khung LEAD. Chúng dựa trên bối cảnh cụ thể, có khả năng thích ứng, và có thể hình thành một chiến lược cho chiến dịch do cộng đồng dẫn dắt.

## 2.1 Những công cụ được LEAD chứng thực

Trong khung này bao gồm những công cụ được LEAD chứng thực. Đây là các công cụ được cấu trúc chính quy hơn và mỗi công cụ đều có hướng dẫn sử dụng riêng. Chúng bao gồm công cụ do EarthRights phát triển (CD-OGM) và những công cụ do bên khác phát triển được EarthRights sử dụng. Các công cụ mới có thể được thêm vào trong tương lai, nhưng hiện tại chúng bao gồm:

- Lập Bản đồ Tài nguyên Thiên nhiên Cộng đồng (CNRM)
- Đánh giá Tác động Sức khỏe Cộng đồng (CHIA)
- Sự tham gia của Cộng đồng với Đánh giá Tác động Môi trường (CEWEIAs)
- Thiết kế một Cơ chế Khiếu nại Vận hành do Cộng đồng Định hướng (CD-OGM)

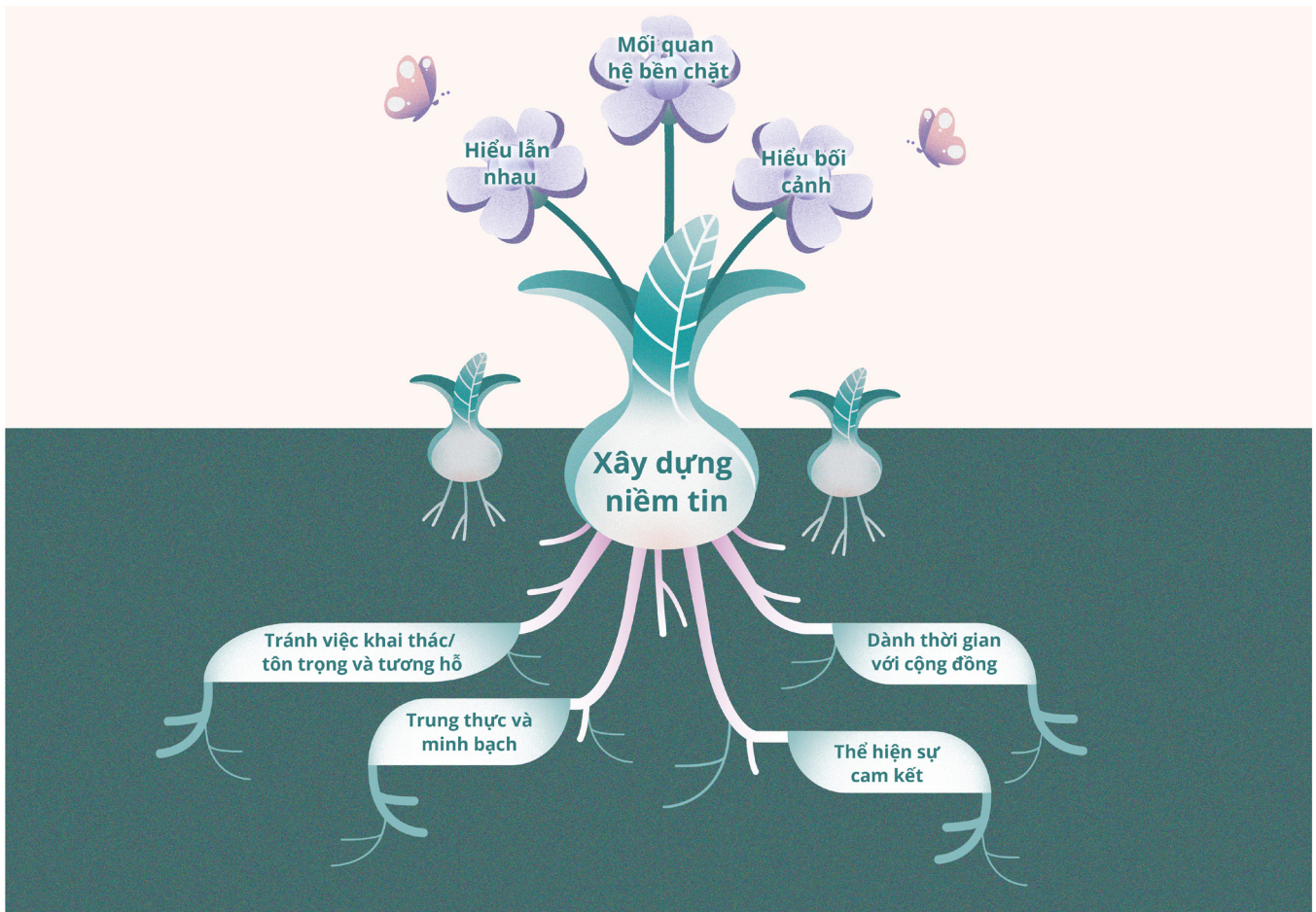
**Lập Bản đồ Tài nguyên Thiên nhiên Cộng đồng (CNRM)** là một công cụ thu thập thông tin để cộng đồng tài liệu hóa các tài nguyên của môi trường, xã hội và văn hóa của họ. Các thành viên của cộng đồng được đào tạo về những hoạt động khác nhau và dẫn dắt việc ghi lại môi trường của họ, chẳng hạn như nguồn nước, đất nông nghiệp, nền kinh tế địa phương và tầm quan trọng về văn hóa và lịch sử của đất đai và tài nguyên. Tài liệu này giúp mô tả chính xác và có thể kiểm chứng về đất đai cũng như giá trị thực của nó, đồng thời hỗ trợ cộng đồng hiểu và truyền đạt giá trị của tài nguyên thiên nhiên trong khu vực của họ. Nó cung cấp những thông tin cơ bản hữu ích cho vận động chính sách trong tương lai.

**Đánh giá Tác động Sức khỏe Cộng đồng (CHIA)** là một công cụ thu thập thông tin khác giúp cộng đồng tài liệu hóa những tác động tiềm tàng của dự án đối với cộng đồng của họ. Thành viên cộng đồng được đào tạo về những hoạt động khác nhau, đồng thời dẫn dắt việc xác định và tài liệu hóa những tác động tiềm tàng mà dự án có thể gây ra đối với tài nguyên thiên nhiên, kinh tế, sức khỏe, văn hóa và di sản lịch sử của họ. Một số hoạt động trùng lặp với CNRM. Thuật ngữ “sức khỏe” đề cập đến sức khỏe toàn diện của cộng đồng, bao gồm nhiều yếu tố bị ảnh hưởng bởi dự án. Thông tin được thu thập sẽ hữu ích khi tham gia vận động và/hoặc tìm kiếm biện pháp khắc phục.

**Sự tham gia của Cộng đồng với Đánh giá Tác động Môi trường (CEWEIAs)** là một công cụ tham gia và vận động nhằm trang bị cho cộng đồng khả năng tác động đến dự án phát triển hoặc tìm cách ngăn chặn nó nếu không thể giải quyết được những tác động gây hại. Quy trình Đánh giá Tác động Môi trường (ĐTM) phải được hoàn thành trước khi phê duyệt dự án. Mỗi quốc gia có luật khác nhau về yêu cầu sự tham gia của công chúng. Tuy nhiên, nhìn chung, ở những giai đoạn khác nhau của quá trình ĐTM, cần có cơ hội cho cộng đồng bị ảnh hưởng và xã hội dân sự can thiệp để nêu lên mối lo ngại và đề xuất các giải pháp hoặc thay đổi dự án. Nếu cộng đồng chọn tham gia vào quá trình ĐTM, công cụ này sẽ cung cấp cho họ những hướng dẫn cần thiết.

**Thiết kế một Cơ chế Khiếu nại Vận hành do Cộng đồng Định hướng (CD-OGM)** là một công cụ tham gia mới nổi nhằm giúp tiếp cận biện pháp khắc phục tác hại của dự án bằng cách trình bày rõ ràng và vận động cho những gì họ muốn về một cơ chế khắc phục tại địa phương. Theo Nguyên tắc Hướng dẫn về Kinh doanh và Quyền con người của Liên Hợp Quốc (UNGPs), các công ty phải tạo ra hoặc tham gia vào quy trình khắc phục tại địa phương nơi họ kinh doanh. Chúng thường được gọi là cơ chế khiếu nại ở cấp độ vận hành (OGM). OGM có xu hướng được thiết kế và vận hành bởi công ty, nhưng trong CD-OGM, cộng đồng dẫn dắt việc thiết kế – giải thích việc họ muốn quy trình sẽ như thế nào, những tác hại nào cần được giải quyết và biện pháp khắc phục nào cần được cung cấp, cũng như đề xuất công ty tham gia vào đó với tư cách là OGM của họ. Ngoài ra, cộng đồng cũng có thể phối hợp với công ty để thiết kế nó.

## 2.2 Xây dựng niềm tin



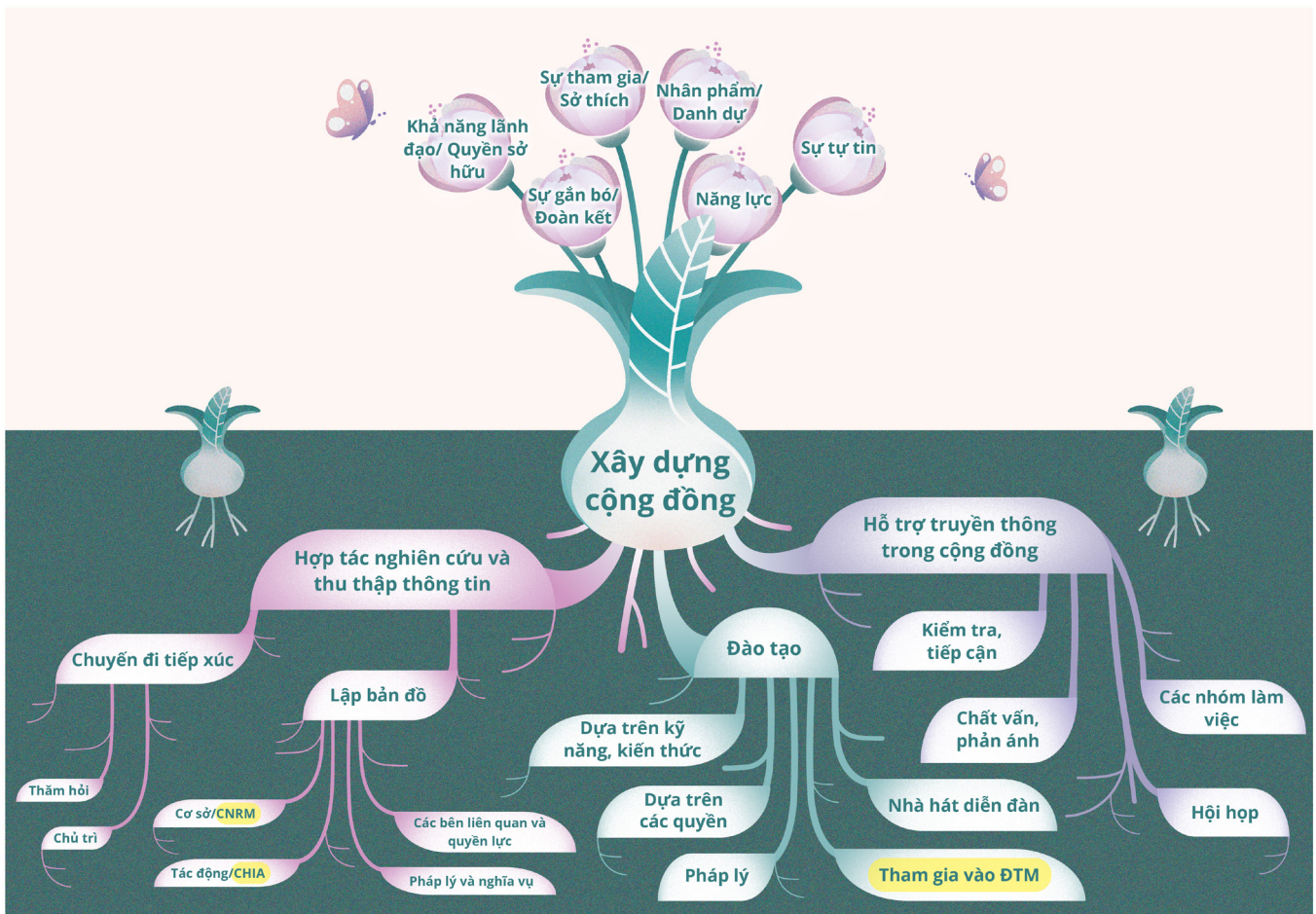
Xây dựng và duy trì niềm tin vừa quan trọng vừa dựa trên bối cảnh cụ thể. Nó tùy theo đối tác có mối quan hệ hiện tại với cộng đồng hay không, nhận thức của cộng đồng và kinh nghiệm trước đây với các đối tác (đặc biệt là tổ chức phi chính phủ), những vấn đề hậu cần và thực tiễn, cũng như sự nhạy cảm của môi trường chính trị. Xây dựng niềm tin đòi hỏi sự tương hỗ, trung thực và tôn trọng. Việc thiết lập và duy trì niềm tin cần có thời gian và là một quá trình liên tục.

- **Tránh việc khai thác và thể hiện sự tôn trọng:** Tuân thủ những Giá trị Cốt lõi và ghi nhớ vai trò trung tâm của cộng đồng. Chứng minh thông qua hành động rằng vai trò của bạn là hỗ trợ, nhấn mạnh tầm quan trọng của kiến thức và quyền sở hữu địa phương, đồng thời mục đích của mối quan hệ đối tác là vì lợi ích của cộng đồng.
- **Trung thực và minh bạch:** Hãy rõ ràng về vai trò của bạn, về những hạn chế đối với bất kỳ chiến lược hoặc hoạt động nào và những rủi ro liên quan. Điều quan trọng là phải hiểu được những mong đợi của cộng đồng và làm rõ mối quan hệ của bạn.
- **Dành thời gian với cộng đồng:** Dành thời gian với cộng đồng bạn đang hỗ trợ là một cách quan trọng để xây dựng mối quan hệ bền chặt. Việc đó cũng sẽ giúp hiểu cộng đồng và dự án tốt hơn.



- Thể hiện sự cam kết:** Ngay cả khi một đối tác không thể ở lại cộng đồng, hay nếu cộng đồng không muốn đối tác đó ở lại, vẫn có nhiều cách khác nhau để đối tác thể hiện sự cam kết làm việc với cộng đồng. Duy trì liên lạc, báo cáo lại thông tin mà cộng đồng có thể cần và thực hiện những lời hứa sẽ giúp chứng minh cho cộng đồng rằng đối tác cam kết hỗ trợ họ như một người đồng hành.

## 2.3 Xây dựng Cộng đồng



### 2.3.1 Hợp tác thu thập thông tin và nghiên cứu

Trong nhiều trường hợp, cộng đồng không biết rằng có một dự án đang được lên kế hoạch trong khu vực của họ. Khi đó, họ sẽ không biết dự án kéo theo những gì và gây ảnh hưởng như thế nào. Họ có thể không được thông báo gì cả, hoặc chỉ được cung cấp thông tin một phần hay không chính xác nhằm thúc đẩy dự án. Tiếp cận thông tin là quyền cơ bản của con người nhưng khó đạt được. Đây vẫn là điều khó khăn đối với những cộng đồng đang phải đối mặt với tác động của hoạt động kinh doanh và dự án phát triển. Việc thực hiện những hoạt động hợp tác thu thập thông tin và nghiên cứu không chỉ hỗ trợ cộng đồng thu thập được những thông tin cần thiết, mà quá trình này còn làm tăng sự quan tâm, sự tự tin và khả năng lãnh đạo của các thành viên cộng đồng.

### ▪ *Chuyến đi thực địa/quan sát thực tế*

Một cách hiệu quả để giúp cộng đồng hiểu về những tác động tiềm tàng của dự án là trực tiếp nhìn thấy tác động ở những dự án tương tự. Khi người đề xuất dự án nói chuyện với cộng đồng, họ thường làm cho dự án có vẻ ít gây hại hơn thực tế. Thường thì cũng khó có thể hình dung về quy mô tác động được mô tả trong các tài liệu như ĐTM. Những chuyến đi tiếp xúc cũng sẽ tạo cơ hội đoàn kết và xây dựng mạng lưới giữa các cộng đồng đang phải đối mặt với những thách thức và tác động tương tự.

### ▪ *Hoạt động lập bản đồ*

Lập bản đồ rất hữu ích trong việc xây dựng cộng đồng bằng cách xác định và tài liệu hóa những thông tin liên quan, đồng thời cung cấp không gian cho sự hợp tác và tham gia. Các hoạt động lập bản đồ giúp:

- Đưa ra một bức tranh chính xác về cộng đồng và những giá trị của nó dựa trên quan điểm của cộng đồng. **Lập Bản đồ Tài nguyên Thiên nhiên Cộng đồng (CNRM)** bao gồm việc thu thập thông tin và tài liệu một cách toàn diện và hợp tác. Điều này giúp phát triển và củng cố sự tự tin cũng như kỹ năng lãnh đạo. Thông qua CNRM, cộng đồng có thể xác định và nêu rõ giá trị đất đai của họ. Điều này sẽ nâng cao ý thức về giá trị của họ và tạo ra sự hiểu biết tốt hơn về cách những thành viên đóng góp vào giá trị của cộng đồng.
- Để xác định chính xác hơn về phạm vi tác động tiềm tàng của dự án. **Đánh giá Tác động Sức khỏe Cộng đồng (CHIA)** tương tự bao gồm việc thu thập thông tin và tài liệu theo cách toàn diện và hợp tác, giúp phát triển và củng cố sự tự tin và kỹ năng lãnh đạo. Những đánh giá đó có thể giúp tăng cường đoàn kết cộng đồng bằng cách tạo ra sự hiểu biết chung về cách dự án gây tác động tiêu cực đến toàn thể cộng đồng, đồng thời nâng cao giá trị cộng đồng bằng cách tự xây dựng bằng chứng cho việc vận động chính sách.
- Xác định những chủ thể liên quan tham gia vào dự án, đánh giá mức độ quyền lực và vị trí của họ là ủng hộ hay phản đối. Lập bản đồ các bên liên quan và quyền lực là những chiến dịch và chiến lược vận động phổ biến, hiệu quả.
- Xác định các nghĩa vụ pháp lý, cam kết và tận dụng cơ hội tiềm năng với những chủ thể nêu trên, cũng như tất cả chiến lược pháp lý và bán pháp lý hiện có. **Thiết kế một Cơ chế Khiếu nại Vận hành do Cộng đồng Định hướng (CD-OGM)** bao gồm những hành động toàn diện và hợp tác, trong đó tập hợp ý kiến đóng góp của mọi người về các bước quy trình giám sát và triển khai. Nó giúp phát triển và củng cố sự tự tin và kỹ năng lãnh đạo. Thành công trong việc đàm phán và/hoặc thực hiện CD-OGM có thể làm tăng ý thức về giá trị, sự tự tin và đoàn kết của cộng đồng.

### 2.3.2 Đào tạo và Hội thảo

Cộng đồng là nguồn cung cấp kiến thức quan trọng, nhưng họ có thể không được tiếp cận với kiến thức và thông tin giúp hiểu rõ hơn về dự án, quyền lợi của mình và cách tham gia để bảo vệ những quyền đó. Đào tạo mang lại cơ hội cho các thành viên cộng đồng phát triển và hoàn thiện kiến thức, kỹ năng cần thiết để phát triển và thực hiện chiến lược của họ hiệu quả. Có nhiều loại hình đào tạo hữu ích khác nhau, bao gồm:

- **Dựa trên kỹ năng và kiến thức:** Tùy vào bối cảnh cụ thể, có thể bao gồm đào tạo về cách tham gia hoạt động lập bản đồ nêu ở trên, về phát triển kỹ năng đàm phán và nói trước công chúng, hoặc các vấn đề kỹ thuật khác.
- **Dựa trên quyền:** Điều này giúp cộng đồng hiểu về những quyền trong nước, khu vực và quốc tế mà họ có và có thể tìm cách bảo vệ.
- **Pháp lý:** Điều này giúp cộng đồng hiểu về luật pháp trong nước, khu vực hoặc quốc tế có liên quan đến cộng đồng của họ và dự án.
- **Sân khấu cộng đồng (Forum Theater):** Đây là một phương pháp cụ thể để thu hút sự tham gia của cộng đồng và các nhà lãnh đạo xã hội dân sự.
- **Sự tham gia của cộng đồng với ĐTM:** Điều này giúp cộng đồng hiểu được quy trình ĐTM và cách tham gia hiệu quả nếu họ lựa chọn làm điều đó.

### 2.3.3 Hỗ trợ truyền thông trong cộng đồng

Có một sức mạnh về số lượng và sức mạnh về thông tin, kiến thức. Cộng đồng càng có nhiều thông tin, khả năng giao tiếp và hợp tác với nhau càng mạnh mẽ thì họ càng được trang bị tốt hơn để đưa ra quyết định và sẽ có vị thế mạnh mẽ hơn trong bất kỳ cuộc đàm phán nào.

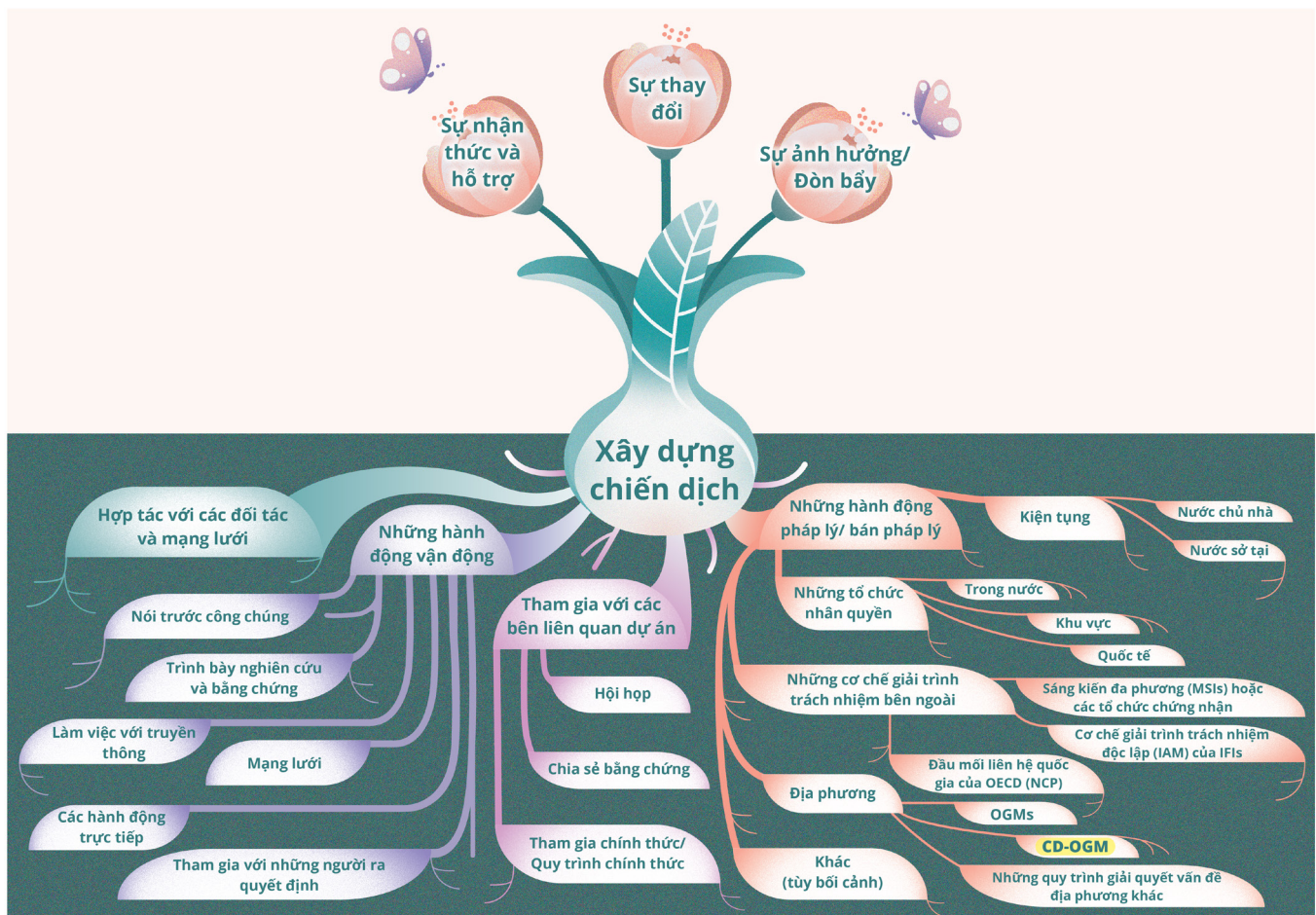
Một phương pháp tiếp cận truyền thông toàn diện sẽ đảm bảo rằng những tiếng nói bị gạt ra ngoài lề xã hội theo truyền thống sẽ được lắng nghe. Việc tổ chức sắp xếp lại có thể giúp nuôi dưỡng một môi trường hòa nhập hơn. Môi trường hòa nhập hơn sẽ tạo nên một cộng đồng mạnh mẽ hơn.

Mỗi cộng đồng sẽ tiếp cận những chiến lược tổ chức và truyền thông theo cách khác nhau. Một số hoạt động hữu ích bao gồm:

- Các cuộc họp thường xuyên, dù chính thức hay không chính thức
- Đối thoại và phản ánh
- Kiểm tra thường xuyên
- Làm việc nhóm



## 2.4 Xây dựng chiến dịch



Vai trò của đối tác hỗ trợ trong việc xây dựng chiến dịch sẽ dựa trên bối cảnh cụ thể, nhu cầu và sở thích của cộng đồng. Sự hỗ trợ có thể công khai hoặc ở hậu phương, đồng thời đối tác hỗ trợ có thể là duy nhất hoặc thuộc một mạng lưới rộng hơn.

### 2.4.1 Hành động vận động

Những hành động vận động đề cập đến một loạt hoạt động có thể nâng cao sự chú ý đến vấn đề cộng đồng đang phải đối mặt để có sự hỗ trợ nhiều hơn. Hành động có thể từ nhẹ nhàng và mang tính thông tin đến rất đối đầu, tùy thuộc vào mục tiêu, năng lực và vấn đề an ninh của cộng đồng.

Ví dụ về những hành động vận động bao gồm:

- Phát biểu tại các sự kiện công cộng;
- Trình bày bằng chứng và kết quả nghiên cứu, bao gồm những tài liệu được tạo ra thông qua **CNRM** và **CHIA**;
- Tham gia vào các hoạt động mạng lưới hoặc hợp tác;
- Sử dụng phương tiện truyền thông theo nhiều cách khác nhau, bao gồm tổ chức họp báo, mời nhà báo đến thăm và tìm hiểu về tình hình của cộng đồng, cũng như làm việc với nhà làm phim để ghi lại và chia sẻ câu chuyện của cộng đồng;

- Hành động trực tiếp, bao gồm biểu tình, tuần hành và các sự kiện cộng đồng;
- Gửi trực tiếp thư và/hoặc tài liệu để tác động đến sự thay đổi ở cấp công ty hoặc chính phủ.

### **2.4.2 Hợp tác với các đối tác và mạng lưới**

Mặc dù cộng đồng là yếu tố chính cho một chiến dịch thành công nhưng việc phối hợp với các đối tác và mạng lưới sẽ giúp chiến dịch trở nên mạnh mẽ hơn. Những nhóm này có thể tiếp cận được kiến thức chuyên môn cụ thể, đưa câu chuyện đến với nhiều đối tượng hơn, mang lại cơ hội chia sẻ các chiến lược và ý tưởng. Sự hợp tác này có thể là giữa các cộng đồng với nhau, những người đang phải đối mặt các vấn đề tương tự, hoặc giữa các nhóm khác nhau của một cộng đồng. Đồng thời cũng bao gồm việc hợp tác với tổ chức phi chính phủ, học giả, tổ chức tư vấn, tổ chức tư nhân hoặc các tổ chức khác.

Điều quan trọng là những đối tác và mạng lưới này không cố gắng đưa ra quyết định hoặc tước bỏ quyền dẫn dắt của cộng đồng, mà thay vào đó là làm việc trong tinh thần đoàn kết thực sự với cộng đồng.

### **2.4.3 Tham gia với các bên liên quan đến dự án**

Cộng đồng có thể muốn hoặc không tham gia trực tiếp với các bên liên quan dự án vì nhiều lý do. Tùy vào bối cảnh, mức độ và khả năng tham gia của họ cũng sẽ khác nhau. Sự tham gia có thể là chính thức hoặc không chính thức, mang tính hợp tác hay đối đầu. Điều này phụ thuộc vào những mục tiêu của cộng đồng, năng lực họ có, rủi ro an ninh và các yếu tố hoàn cảnh khác. Sự tham gia có thể gồm nhiều hình thức như sau:

- Gặp gỡ trực tiếp với các bên liên quan dự án;
- Chia sẻ nghiên cứu và phân tích liên quan đến dự án, chẳng hạn những tài liệu được tạo ra thông qua **CNRM** và **CHIA**;
- Tham gia vào hoạt động tham vấn chính thức, hoạt động các bên có liên quan, giám sát cộng đồng hoặc **sự tham gia của cộng đồng với ĐTM**.

Hoạt động tham gia có thể được sử dụng cùng với những chiến lược khác. Ví dụ, kết quả nghiên cứu và phân tích có thể được sử dụng trong các hoạt động vận động, như xuất bản các phân tích nghiên cứu hoặc tổ chức họp báo tại cuộc tham vấn chính thức. Hoạt động tham gia có thể được thực hiện cùng với những đối tác và mạng lưới để tiếp cận đối tượng rộng lớn hơn. Và sự tham gia của các bên liên quan có thể được yêu cầu như một phần của việc tham gia vào cơ chế giải trình trách nhiệm hoặc quy trình giải quyết tranh chấp.

Cộng đồng luôn có thể đánh giá lại phương pháp tiếp cận tham gia của họ. Ví dụ, nếu các cuộc họp trực tiếp và tìm kiếm hành động hợp tác không hiệu quả, họ có thể triển khai hành động trực tiếp, hoặc tăng cường quảng bá ra bên ngoài. Hay nếu rủi ro an ninh phát sinh, cộng đồng cần thay đổi cách tiếp cận hoặc ngừng tham gia hoàn toàn.

## 2.4.4 Tham gia vào các quy trình pháp lý và/hoặc bán pháp lý

Những quy trình pháp lý và bán pháp lý thường được sử dụng để tìm kiếm biện pháp khắc phục thiệt hại từ một dự án. Chúng cũng có thể được sử dụng để tìm cách dừng dự án tạm thời hay vĩnh viễn. Mỗi quy trình pháp lý và bán pháp lý đều có những lợi ích và thách thức. Một số có thể dễ dàng tiếp cận nhưng lại không mang đến kết quả phù hợp hoặc không thực thi được. Những cơ chế mạnh mẽ hơn như tòa án thường tốn kém thời gian và chi phí. Các quy trình này cũng khác nhau về cách chúng hoạt động và kết quả dự kiến. Chúng có thể tập trung vào việc giải quyết vấn đề hay trách nhiệm giải trình.

Cộng đồng có thể sử dụng quy trình pháp lý hoặc bán pháp lý cùng với những chiến lược khác. Ví dụ, việc thu hút sự chú ý của công chúng và giới truyền thông khi nộp đơn khiếu nại sẽ gây áp lực lên các bên tham gia và tạo thêm sức mạnh cho cộng đồng. Tuy nhiên, một số quy trình sẽ không cho phép tiếp tục khiếu nại nếu cộng đồng tham gia vào việc vận động chính sách hoặc bị hạn chế những gì được nói công khai. Đồng thời cũng có rủi ro sẽ bị trả đũa từ công ty hoặc chính phủ khi tham gia vào những quy trình này. Do đó, rủi ro an ninh cần phải được thảo luận khi đánh giá các lựa chọn.

Hoạt động lập bản đồ và đào tạo hoặc hội thảo sẽ giúp phát triển sự hiểu biết về những quy định pháp lý và quyền con người trong nước, khu vực và quốc tế, cũng như nghĩa vụ và cam kết của các bên tham gia dự án. Điều này có thể giúp cộng đồng đưa ra những quyết định chiến lược về quy trình nào khả thi và nhiều lợi ích nhất.

Các quy trình pháp lý và bán pháp lý có liên quan bao gồm:

- **Ra tòa (tranh tụng):** Tùy vào tình hình cụ thể, cộng đồng có thể tiếp cận tòa án trong nước hoặc ở nước sở tại của công ty.
- **Làm việc với những tổ chức quyền con người trong nước, khu vực hoặc quốc tế:** Tùy theo bối cảnh, cộng đồng có thể được tiếp cận với ủy ban quyền con người quốc gia hoặc thanh tra viên hay tổ chức quyền con người khu vực. Cộng đồng cũng có thể tìm kiếm sự hỗ trợ từ các cơ quan liên quan của Liên hợp quốc.
- **Sử dụng các cơ chế giải trình trách nhiệm bên ngoài:** Nhiều dự án có nguồn tài trợ bên ngoài từ ngân hàng phát triển hoặc những người cho vay khác. Những nhóm này thường có sẵn hướng dẫn về xã hội và môi trường cũng như cơ chế khiếu nại nếu người vay (công ty hoặc chính phủ) không tuân thủ hướng dẫn đó. Một số công ty tham gia vào dự án hoặc chương trình chứng nhận đa bên cũng có các cam kết, nghĩa vụ và cơ chế khiếu nại nếu vi phạm. Một số khác đến từ các quốc gia thành viên của Tổ chức Hợp tác và Phát triển Kinh tế (OECD), nơi có Đầu mối Liên hệ Quốc gia (NCP) tiếp nhận khiếu nại từ cộng đồng.
- **Cơ chế khiếu nại địa phương:** Các doanh nghiệp được dự kiến sẽ có sẵn cơ chế khiếu nại tại địa phương để khắc phục những tác động của dự án. Nếu cơ chế này không tồn tại hoặc bị thiết kế kém hiệu quả thì việc thiết kế Cơ chế Khiếu nại Vận hành do Cộng đồng Định hướng (CD-OGM) có thể mang lại cách giải quyết các vấn đề đã được chỉ ra bởi những công cụ khác.
- **Các quy trình giải quyết vấn đề cục bộ khác** (theo bối cảnh cụ thể).

### 3.

## LEAD và Quyền con người

Các công cụ và hoạt động của LEAD nhằm giúp cộng đồng bảo vệ quyền của họ trước những hoạt động kinh doanh và dự án phát triển. Quyền con người bao gồm các quyền về thủ tục (procedural rights) như quyền tiếp cận thông tin, quyền tham gia và quyền khắc phục. Đồng thời, quyền con người cũng bao gồm các quyền cơ bản/quyền thực chất (substantive rights) như quyền có mức sống phù hợp, quyền được chăm sóc sức khỏe và những quyền khác. Những công cụ, bao gồm việc thông tin thu thập và hoạt động tham gia, giúp cho cộng đồng thực hiện hiệu quả các quyền thủ tục của họ.

Việc thi hành các quyền thủ tục (procedural rights) giúp bảo vệ các quyền thực chất. Ví dụ, nếu chất thải của dự án khai thác mỏ có nguy cơ xâm nhập vào nguồn nước của bạn thì nhiều quyền khác nhau sẽ bị ảnh hưởng. Bằng cách thực hiện quyền tiếp cận thông tin và quyền tham gia, bạn có thể giảm thiểu hoặc ngăn chặn những tác hại đó. Thông qua việc thực hiện quyền khắc phục của mình, bạn có thể yêu cầu bồi thường nếu những quyền thực chất đó bị vi phạm.

Những quyền thủ tục về tiếp cận thông tin, quyền tham gia và quyền khắc phục đã được thừa nhận là quyền “cơ bản” và được nêu rõ trong các văn kiện quyền con người quốc tế như Tuyên ngôn Quốc tế về quyền con người và Công ước Quốc tế về Quyền Dân sự và Chính trị. Trong lĩnh vực kinh doanh và quyền con người, UNGP bao gồm toàn bộ phần biện pháp khắc phục và phương pháp tiếp cận thẩm định quyền con người khuyến khích sự tham gia của những người nắm quyền. Trong lĩnh vực phát triển và môi trường, Nguyên tắc 10 của Tuyên bố Rio nêu rõ cả ba quyền đó. Hướng dẫn chính sách, chính sách bảo vệ và hướng dẫn của nhiều tổ chức tài chính kêu gọi các hoạt động như chia sẻ thông tin và tham vấn, cũng như thảo luận về sự cần thiết của các quy trình khắc phục. Ngoài ra, từng quốc gia có thể có luật và quy định cụ thể liên quan đến những quyền này.

Mặc dù LEAD tập trung vào việc thừa nhận đây là những quyền cơ bản, nhưng sẽ rất hữu ích nếu chỉ ra tất cả các luật, quy định, khung và cam kết liên quan đến bất kỳ dự án riêng lẻ nào để xác định những cách tốt nhất nhằm bảo vệ các quyền đó.

**Quyền tiếp cận thông tin:** Cộng đồng có quyền hiểu đúng về những gì đang xảy ra ở tất cả giai đoạn của dự án. Tuy nhiên, việc tiếp cận thông tin vẫn là rào cản đáng kể cho cộng đồng ở hầu hết dự án. Các công cụ thu thập thông tin như **CNRM** và **CHIA** giúp cộng đồng thu thập được thông tin của riêng họ, từ đó xác định những thông tin nào họ vẫn cần phải tiếp cận, những tác động tiềm tàng của dự án, những người tham gia và nghĩa vụ của mỗi bên. Hoạt động lập bản đồ bổ sung cho những công cụ LEAD sẽ giúp xác định địa điểm và cá nhân để tìm kiếm và yêu cầu các thông tin đó.

**Quyền tham gia:** Quyền tham gia là trọng tâm để bảo vệ các quyền thực chất. Những yêu cầu về hành động như “sự tham gia có ý nghĩa”, sự tham vấn, và sự đồng thuận tự nguyện, được báo trước và thông tin đầy đủ (trong trường hợp cộng đồng bản địa) cung cấp một nền tảng để cộng đồng đưa ra ý kiến đóng góp, nêu lên những quan ngại, cũng như đề xuất các giải pháp và lựa chọn thay thế. Việc tham gia hiệu quả sẽ giúp đảm bảo dự án tiến triển theo cách tránh hoặc giảm thiểu tác hại cho cộng đồng. Trong một số trường hợp, nó có thể dừng một dự án gây hại. Tất cả công cụ LEAD đều có thể giúp cộng đồng thực hiện quyền tham gia của mình. Quá trình **CEWEIA** được liên kết chặt chẽ nhất vì nó đặc biệt tập trung vào sự tham gia. Sử dụng kết quả từ các hoạt động thu thập thông tin như **CNRM** và **CHIA**, nơi cộng đồng tài liệu hóa môi trường của họ và những tác động tiềm tàng của dự án, giúp củng cố vị

thể của họ khi tham gia **CEWEIA**. Ngoài ra, khi thiết kế và vận động cho **CD-OGM**, cộng đồng có thể thực hiện được quyền tham gia.

**Quyền khắc phục:** Quyền khắc phục đóng vai trò rất quan trọng để mang lại ý nghĩa cho quyền con người. Khi một dự án gây tổn hại và vi phạm quyền con người, cộng đồng có quyền yêu cầu khắc phục. Quyền này bao gồm cả khả năng tiếp cận các cơ chế khắc phục hiệu quả và những biện pháp khắc phục thực chất đầy đủ. Việc phát triển **CD-OGM** giúp thực hiện quyền này bằng cách nêu rõ quy trình khắc phục hợp pháp tại địa phương và những biện pháp khắc phục công bằng sẽ như thế nào, rồi tìm cách thực hiện quy trình đó. Những hoạt động bổ sung khác trong Khung LEAD, như lập bản đồ và chiến lược pháp lý/ bán pháp lý cũng giúp tăng cường quyền khắc phục bằng cách xác định tất cả phương án khắc phục có liên quan, từ đó đưa ra quyết định chiến lược về việc sử dụng phương án nào. Điều quan trọng là việc tham gia vào **CD-OGM** không bao giờ ngăn cản việc tiếp cận những cơ chế khác.

## 4. Hướng dẫn sử dụng Khung LEAD

Khung LEAD có mục đích linh hoạt và thích ứng với từng bối cảnh của cộng đồng. Sẽ rất hữu ích nếu bắt đầu bằng cách xem xét những yếu tố sơ bộ về mối quan hệ của bạn với cộng đồng, năng lực hiện tại của cộng đồng, kiến thức về dự án, mục tiêu và những mong muốn hỗ trợ.

Nếu bạn chưa từng làm việc với cộng đồng này trước đây, hoặc nếu có vấn đề về niềm tin với tổ chức phi chính phủ và CSO, bạn sẽ cần xây dựng và/hoặc củng cố mối quan hệ với cộng đồng. Nếu trọng tâm chính là xây dựng sự gắn kết, khả năng lãnh đạo và sự quan tâm của cộng đồng, hoặc hỗ trợ họ hiểu rõ hơn về dự án, tác động của nó và quyền của họ, bạn có thể bắt đầu với hoạt động Xây dựng Cộng đồng (trong Mục 2.3). Nếu bạn đã có mối quan hệ với cộng đồng và họ hiểu về dự án cũng như những mục tiêu chung thì bạn có thể làm việc với nhau để xác định những mục tiêu cụ thể và bắt đầu với Xây dựng Chiến dịch (trong Mục 2.4).

Cùng với cộng đồng, bạn tạo điều kiện thuận lợi để họ đưa ra quyết định về việc sử dụng công cụ nào, dựa trên những ưu tiên và mục tiêu của họ. Công cụ cụ thể sẽ ít nhiều phù hợp vào những thời điểm khác nhau, khi mục tiêu của cộng đồng thay đổi và/hoặc tình hình dự án thay đổi. Các công cụ bổ sung cho nhau và có thể phát triển lẫn nhau. Ví dụ, việc tiến hành **CNRM** có thể cung cấp thông tin cơ bản được sử dụng để đo lường những tác động tiềm tàng như trong **CHIA**. Kết quả của cả **CNRM** và **CHIA** đều có thể được sử dụng trong quá trình **CEWEIA** và khi phát triển **CD-OGM**. Quá trình **CEWEIA** có thể cung cấp bằng chứng cho việc tìm kiếm biện pháp khắc phục nếu lời khuyên của cộng đồng không được tuân theo và tác động xảy ra. Việc phát triển **CD-OGM** cũng có thể mang lại sức mạnh đàm phán trong quá trình tham vấn (thường ở giai đoạn ĐTM), trong đó cộng đồng đưa ra điều kiện chấp nhận dự án chỉ khi công ty đồng ý với **CD-OGM**.







EARTHRIGHTS INTERNATIONAL